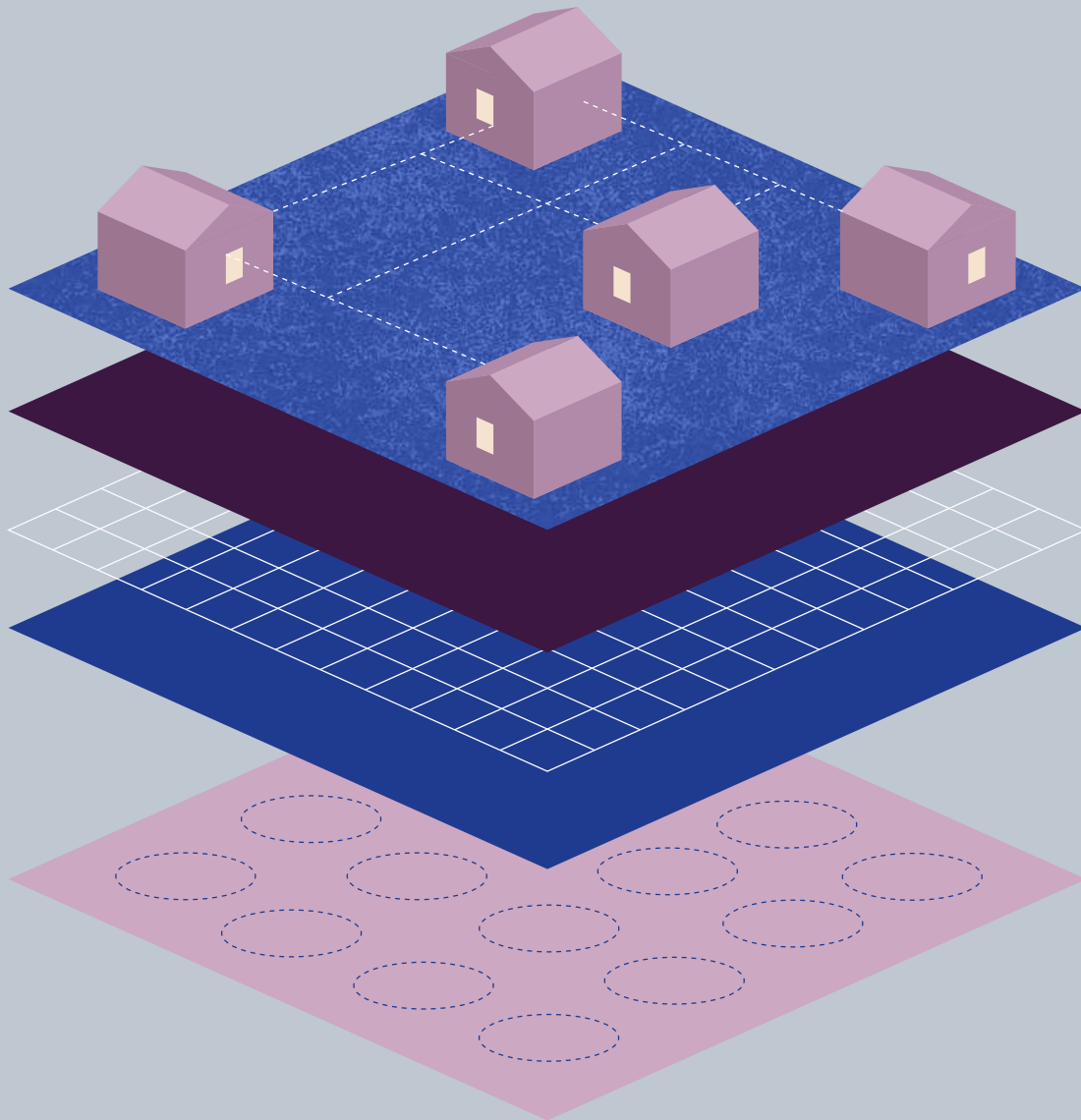




Adoptando una Nueva Realidad

Percepción de las estrategias en los espacios de trabajo a partir del Covid-19 y en adelante



Lo que Hemos Aprendido

Percepciones de la crisis del Covid-19 p 4

Tácticas a Corto Plazo

Cómo configurar su plan de regreso al trabajo p 7

Estrategias a Largo Plazo

Por qué adoptar una visión a largo plazo ayudará a su negocio y a su personal a prosperar p 14

Consideraciones de Diseño

Cómo repensar el diseño de su espacio de trabajo para el bienestar de los empleados p 17

Generadores de Ideas

Ideas de aplicación para el distanciamiento físico p 27

Contenido

Mientras explora la mejor manera de ayudar a sus empleados a regresar al espacio de trabajo, sea en una oficina tradicional, en casa o en algún punto intermedio - estamos aquí para ayudar. Entendemos los desafíos porque también los estamos experimentando y estamos aprendiendo junto con usted. Los conocimientos que hemos adquirido durante esta crisis constituyen el contenido de este informe, junto con los más de 50 años de investigación sobre la gente y las formas y lugares en que ésta trabaja.

Esperamos que lo plasmado en estas páginas le dé la confianza para desarrollar tácticas inteligentes y a corto plazo para volver al trabajo, junto con estrategias integrales a largo plazo. Al mismo tiempo, estamos incluyendo consideraciones de diseño que querrá explorar, junto con generadores de ideas para planear espacios que mantengan a las personas a una distancia segura entre cada una y les permita mantenerse conectados y colaborativos.

Sin duda, el futuro del trabajo será dinámico, y nuestro objetivo debe mantenerse en la gente. Si actuamos en conjunto, con adaptabilidad y empatía, podemos estar seguros de que todos tendremos éxito.

- 4** **Lo que Hemos Aprendido**
Percepciones de la crisis del Covid-19
- 7** **Tácticas a Corto Plazo**
Cómo configurar su plan de regreso al trabajo
- 14** **Estrategias a Largo Plazo**
Por qué adoptar una visión a largo plazo ayudará a su negocio y a su personal a prosperar
- 17** **Consideraciones de Diseño**
Cómo repensar el diseño de su centro de trabajo para el bienestar de los empleados
- 27** **Generadores de Ideas**
Ideas de aplicación para el distanciamiento físico

Introducción

A medida que la pandemia mundial comienza a desacelerarse alrededor del mundo y la presión económica mundial aumenta – el PIB de EE.UU. ya se ha reducido a una tasa del 4.8% en el primer trimestre - empresas de todos tamaños están anticipando reabrir sus lugares de trabajo físicos. Muchos tienen preguntas e inquietudes sobre la seguridad y productividad tanto de los empleados como de los clientes. Por ser la empresa que concibió las primeras iteraciones del panorama de la oficina “moderna” en los años 40, muchos de los clientes corporativos de Herman Miller nos preguntan cómo deberían formular planes para volver al trabajo y cómo podrían repercutir las medidas de seguridad necesarias en la forma en que sus oficinas operan.

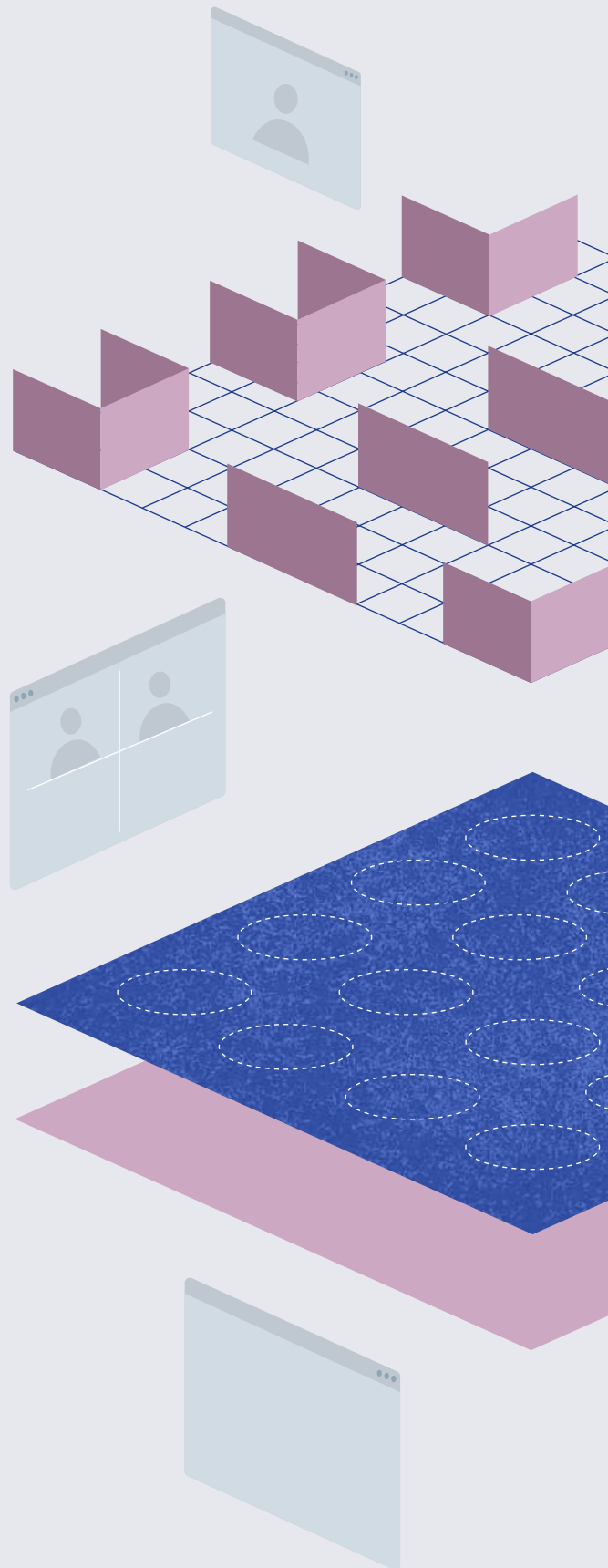
Estas son preguntas muy importantes, pero demos un paso atrás. Sabemos que, para la mayoría de las organizaciones, el éxito sustentable requerirá personas comprometidas, que trabajen tanto individualmente y juntos. Esto no ha cambiado. Encontrar maneras de apoyar a la gente y su trabajo es la razón para crear espacios de trabajo.

Se nos recordó esto en una reciente mesa redonda con nuestros clientes sobre la permanente relevancia del espacio de trabajo físico. “El lugar de trabajo es donde se obtienen experiencias que no pueden ser replicadas en otros ambientes”, dijo Christopher Mach, Director de Estrategia Mundial para Espacios de Trabajo y CRE de Administración de Relaciones con el Cliente de AT&T.

Así que, mientras diseñamos tácticas a corto plazo que maximicen la seguridad de los empleados, también debemos desarrollar estrategias a largo plazo para diseñar y administrar ambientes de trabajo productivos y atractivos.

“Las organizaciones necesitan aprovechar este momento para revisar las estrategias a largo plazo y no mezclarlas con las exigencias apremiantes de esta crisis”.

Lori Gee, Vicepresidente de Desempeño de Centros de Trabajo del Cliente, Herman Miller



Lo que Hemos Aprendido

¿Qué hemos aprendido hasta ahora sobre la experiencia de trabajar desde casa?

Desde entender las necesidades y desafíos de la gente a medida que trabaja desde casa hasta contemplar los futuros desafíos a medida que la gente regresa a sus espacios de trabajo, esto es lo que estamos descubriendo actualmente.

Bueno para Mí, un Desafío para Nosotros

Leesman, una destacada consultoría independiente de experiencias laborales en espacios de trabajo recientemente administró la que probablemente será la mayor encuesta mundial sobre experiencias del personal con el trabajo desde casa. Mientras esta investigación todavía está en proceso, Leesman ya está viendo útiles aportaciones de los primeros datos.

“Las partes de “nosotros” de los roles de los empleados - creatividad, interacciones espontáneas y aprendizaje - parecen ser las actividades con las que los encuestados están luchando con mayor frecuencia en estas nuevas condiciones de trabajo en casa”, dijo Tim Oldman, CEO de Leesman. “Por otra parte, las actividades orientadas de ‘yo’ están teniendo mayor éxito. Podría decirse que esto no es una sorpresa. Pero podría ser difícil saber exactamente qué actividades son importantes para los grupos de empleados.”



El Éxito Desafía los Estereotipos

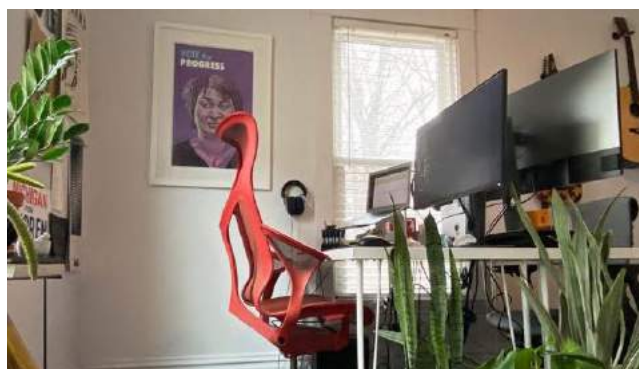
Se pregunta qué grupo demográfico está teniendo más dificultades con el trabajo desde casa? Puede que se sorprenda. “Cuidado con los estereotipos históricos- como el Millennial nativo digital que anhela mayor libertad y trabajo en casa”, agregó Oldman.

“Este grupo demográfico parece ser el que más desafíos enfrenta ante las medidas de trabajo desde casa por el COVID-19. Sospechamos que la mayoría de este grupo está batallando para encontrar un espacio exclusivo para trabajar en casa. Por otra parte, basados en nuestra base de datos global, sabemos que los empleados menores de 35 años ya dan mayor importancia a cosas como aprender de otros y a la interacción social informal. Sostener estas actividades a distancia es claramente más desafiante”.

Mientras la investigación de Leesman destaca los esfuerzos de la población más joven, es probable que haya muchos otros que han sufrido de manera desproporcionada con el trabajo a distancia durante este momento tan difícil. ¿Por qué? Porque es difícil trabajar en aislamiento si su equipo es altamente colaborador. Además, mucha gente que trabaja desde casa ahora mismo depende de los estrechos lazos personales que mantienen con sus colegas. Para las personas que son nuevas en una organización, esos lazos pueden no existir.

“Los empleados menores de 35 años ya dan mayor importancia a cosas como aprender de otros y a la interacción social informal. Sostener estas actividades a distancia es claramente más desafiante”.

Tim Oldman, CEO de Leesman



Viendo más allá del TEC

Desde una perspectiva empresarial, la gran mayoría de Las empresas con las que conversamos señalan que este tiempo de trabajo desde casa ha funcionado mejor de lo esperado. Los desafíos en la mente de cada uno son: ¿Cómo reabriremos nuestros centros laborales físicos? ¿Cómo escalonamos la reincorporación de la fuerza de trabajo?

¿Es factible conservar sana a la gente y mantener la productividad? Es posible tener estrategias seguras y eficientes para el retorno al lugar de trabajo, si nos concentramos tanto en tácticas inteligentes a corto plazo como en soluciones integrales a largo plazo.

Tácticas a Corto Plazo

¿Qué factores se deben considerar para el regreso de las personas al espacio de trabajo?

Si bien no hay una solución única para todos los casos y la orientación cambie a medida que los descubrimientos científicos y las regulaciones se desarrollen-estamos ofreciendo información para fundamentar su estrategia a corto plazo para retornar al espacio de trabajo. Al tiempo que nos especializamos en el entorno construido, abogamos por el cambio de comportamiento como el factor determinante para mantener sana a la gente. Y mientras el entorno puede ser un catalizador significativo para el cambio de comportamiento, el entorno por sí mismo no puede mantener a la gente a salvo. Establecer políticas y una cultura que facilite a la gente quedarse en casa cuando está enferma es probablemente la forma más eficaz de mitigar el riesgo de infección.



Controles Físicos

- Reducir la interacción personal.
- Limitar o dejar de compartir el escritorio.
- Implementar una rigurosa restricción o régimen de limpieza de escritorios.
- Hacer obligatorio para la gente el uso de cubiertas protectoras para el rostro.
- Permitir a la gente trabajar desde casa lo más posible.
- Requerirle a la gente lavarse las manos.
- Requerirle a la gente que se quede en casa cuando esté enferma.



Controles Ambientales y de Diseño

- Reducir la densidad.
- Considerar barreras físicas donde sea necesario.*
- Aumentar las tasas de ventilación y el porcentaje de aire exterior en circulación.
- Limpiar/desinfectar regularmente.
- Usar desinfectantes tales como el cloro.



Controles Administrativos

- Redistribuir tareas para reducir el contacto entre personas.
- Usar la tecnología para facilitar la comunicación.
- Implantar horarios de trabajo flexibles.
- Implementar opciones de juntas flexibles.
- Cerrar las instalaciones de acuerdo con las disposiciones gubernamentales.

Dar Prioridad a las Medidas Comunitarias Holísticas

Aunque será útil aumentar el espacio físico entre los empleados (especialmente los que tienen más lugares de trabajo fijos) durante períodos de riesgo mínimo o moderado de transmisión, la realidad es que los espacios de trabajo son muy flexibles. Por ejemplo, podemos separar los escritorios a dos metros o seis pies, pero no podemos impedir que la gente camine a dos metros, pero no podemos impedir que la gente camine a un baño o tomar un café en una sala de descanso. Por esta razón, las políticas integrales como los horarios de trabajo escalonados y el limitar el número de empleados en un lugar son probablemente las más efectivas.

Mientras trabaja para reducir la propagación de la infección en el espacio de trabajo físico, considere estas pautas de la universidad Johns Hopkins y el Instituto de la Empresa Americana (AEI, por sus siglas en inglés), y tome en cuenta que la mitigación de la infección no elimina completamente el riesgo de infección.

* Las pautas sobre particiones en el espacio de trabajo varían. El Instituto Nacional para la Salud y Seguridad Ocupacional (NIOSH por sus siglas en inglés) sugiere mamparas entre empleados y clientes, pero no necesariamente entre empleados si es posible una separación de dos metros/seis pies. La Administración de Seguridad y Salud Ocupacional recomienda instalar barreras físicas tales como protectores contra estornudos de plástico transparente entre empleados y clientes. EUOSHA sugiere una “barrera impermeable, especialmente si la gente no puede mantener una distancia de dos metros o seis pies de distancia entre sí”.



Fluya con la Corriente

Considere el “flujo” general de un espacio. La gente se mueve alrededor de forma fluida; no se quedan sólo en las estaciones de trabajo individuales. Rediseñar la manera en que la gente circula por todo un espacio puede afectar tanto la distancia probable entre personas y la cantidad de tiempo que pasan en ciertos lugares, mejorando así la seguridad.

Una forma de empezar es usando el pensamiento Lean, que inspiró a HMPS, o el Sistema de Desempeño Herman Miller. Visualizar los movimientos de la gente (usando un “gráfico de espaguetis”), y luego hacer ajustes que promuevan el distanciamiento e, idealmente, acelerar el tiempo que les lleva completar actividades. Históricamente, este enfoque ha funcionado para minoristas como IKEA, con un alto tráfico de personas. Pero creemos que este pensamiento podría ser útil para un rango más amplio de espacios durante el COVID-19, desde plantas de fabricación hasta hospitales e incluso oficinas.

La tecnología también juega un papel aquí. Puede utilizar herramientas de programación de espacios y de reservaciones de escritorios, como Robín, para limitar de manera dinámica el acceso a áreas específicas en un esfuerzo para impulsar conductas más seguras. Este sistema de programación inteligente también puede ayudar a planear los tiempos de limpieza entre juntas.

Piense más Allá de las Mamparas

Mientras que poner mamparas tiene sentido en ciertos lugares, como en las cajas registradoras, donde el distanciamiento social es difícil de alcanzar, nos preocupan los titulares como “oficinas nunca serán las mismas” y la idea de que los paneles de 24 pulgadas entre estaciones de trabajo son soluciones que evitarán la propagación de la enfermedad.

Recientes representaciones del comportamiento de las partículas de la tos, como esta investigación de la Universidad Aalto, destacan la potencial ineficacia de las particiones bajas como solución, principalmente porque estas partículas circulan por el aire. Obviamente, como fabricante de muebles, podríamos beneficiarnos vendiendo estos paneles, pero recomendamos no utilizar estas soluciones en muchos casos, a menos que sea parte de una estrategia más amplia.

Utilice los Datos para Decidir Quién Regresa Primero

Basándonos en lo que hemos aprendido del estudio de equipos distribuidos y los primeros datos de COVID-19, consideramos que esta decisión debe ser hecha por equipos a través de tres dimensiones clave:

1. Cuánta interacción presencial se requiere para que un equipo tenga éxito (por ejemplo, editores de documentos contra scrum masters [facilitadores de proyectos])?

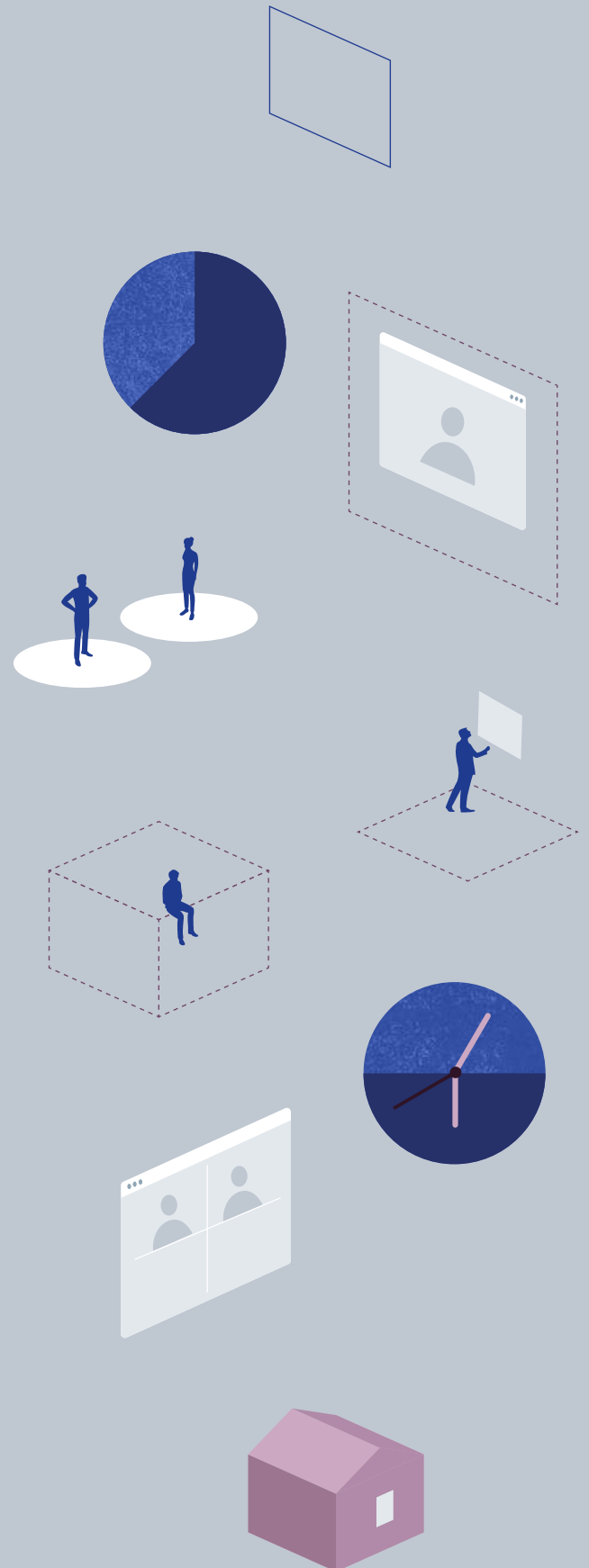
2. ¿Qué tan bien habilitados están los equipos y sus procesos de trabajo desde una perspectiva de tecnología remota (por ejemplo, un desarrollador con un laptop contra un ingeniero con una computadora)?

3. ¿Qué probabilidad hay de que los miembros del equipo encuentren desafíos para trabajar desde casa (por ejemplo, los padres haciendo malabares con las tareas de la escuela en casa y las responsabilidades del trabajo contra alguien que vive solo y principalmente realiza trabajo operativo)?

Recomendamos la realización de una encuesta anónima que proporcione respuestas a estas preguntas y pueda clasificarlas por promedios de equipos, como la Evaluación Leesman de Emergencia de Trabajo en Casa. Basándose en este tipo de datos, usted puede decidir qué equipos requieren la mayor interacción presencial, están menos capacitados desde una perspectiva tecnológica y enfrentan mayores desafíos para trabajar desde casa. Dé prioridad a ayudar a estos equipos para que regresen primero al espacio de trabajo.

Cuando realice las encuestas de empleados, hágalo más de una vez. Un miembro del equipo puede tener problemas para trabajar remotamente porque su pareja y sus hijos están en casa con ellos. Pero estas circunstancias pueden cambiar.

Por último, no pase por alto el uso de datos relevantes que pueda haber reunido con sensores a través de un sistema de oficina inteligente como Live Platform. Las tendencias de uso del espacio anteriores al COVID-19 pueden ayudarle a identificar qué equipos utilizan más la oficina, así como los períodos de máxima utilización del espacio. Estas observaciones serán útiles al diseñar la estrategia de reincorporación escalonada de su equipo.



Apoye a los Equipos Trabajando a Distancia

Puede utilizar una herramienta de evaluación como las encuestas mencionadas anteriormente para establecer quién sigue trabajando de forma distribuida durante un período de tiempo más largo, y para identificar qué equipos podrían mantenerse a distancia en el largo plazo. Como sea, es esencial asegurarse de que estos equipos estén debidamente apoyados para trabajar a distancia con alto rendimiento.

Considere la posibilidad de adoptar prácticas ágiles para estos equipos, incluyendo juntas “de pie” o “de sincronización” más frecuentes y OKRs u Objetivos y Resultados Claves más claros para ayudarles a lidiar con los desafíos de los entornos remotos.

Asegúrese de proporcionar el mobiliario ergonómico y plataformas tecnológicas integradas que la gente necesita para estar cómoda y ser productiva mientras trabaja desde casa. A continuación, equipe su oficina física con el mobiliario y herramientas adecuadas para mejorar la colaboración con los colegas a distancia. La investigación de nuestra colaboración con Logitech proporciona consejos sobre cómo hacerlo.

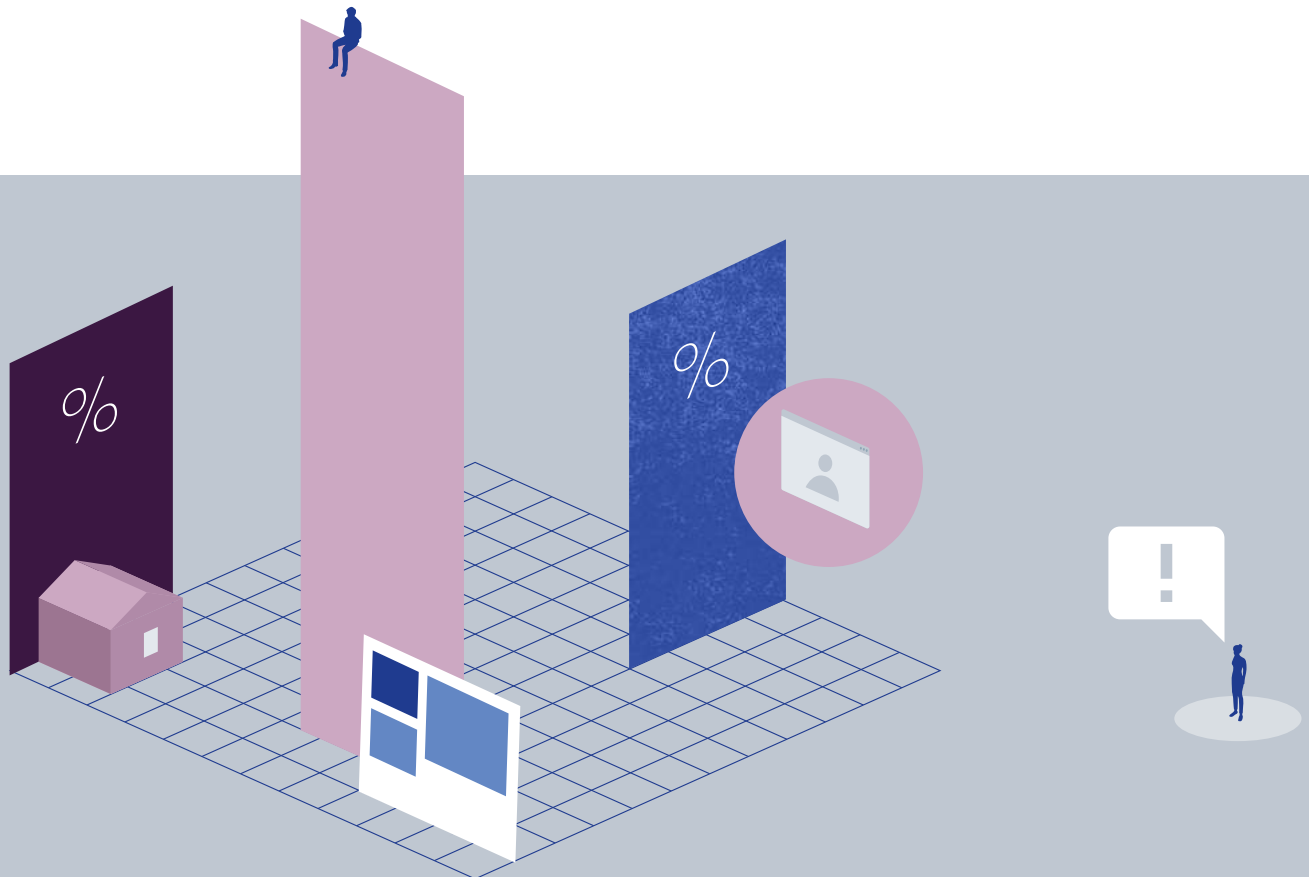
También hemos creado esta herramienta de diagnóstico para ayudar a sus empleados a mejorar sus propias configuraciones de trabajo en casa.

Comuníquese en Exceso

Durante cualquier crisis o período de cambio superior a la media, las organizaciones requieren incluir la comunicación. Considere las charlas hogareñas de Franklin D. Roosevelt durante La Gran Depresión y la Segunda Guerra Mundial. Estas comunicaciones radiales informales le dieron tranquilidad a la gente y aumentaron la confianza durante tiempos de gran crisis.

En Herman Miller, tenemos una red social parecida a Instagram, que es nuestra principal fuente de noticias internas. Contar con una plataforma de este tipo es especialmente importante en estos momentos porque permite emitir eficientemente videos de liderazgo sobre temas clave de la gestión del cambio. También da a los empleados la oportunidad de conversar sobre varios temas.

Este es también un período en el que las encuestas anónimas de “comprobación del pulso” de gestión del cambio son importantes porque no todos se sienten cómodos levantando la mano en un foro público. En estas encuestas, se pueden hacer preguntas como “¿cómo se siente con respecto a las medidas que se están tomando durante su regreso al trabajo?” y “¿qué otras ideas tiene para ayudarnos a garantizar la seguridad del equipo?”



Cómo Estamos Regresando al Espacio de Trabajo en Hong Kong

Estamos evaluando las mejores prácticas globales para volver al espacio de trabajo físico, comenzando con nuestro propio regreso a la oficina en Hong Kong. Los lineamientos que estamos siguiendo han sido establecidos por el gobierno y son diferentes a los instrumentados en otras regiones. Aquí presentamos un ejemplo de cómo estamos ayudando a la gente a volver de forma segura al espacio de trabajo en nuestra sala de exhibición en Hong Kong.

- Documentando a los que tienen la infección
- Reduciendo la densidad con un horario de inscripción para trabajar en la oficina, y fomentando el trabajo continuo desde casa
- Tomando las temperaturas de los empleados, por medio de cámara infrarroja, para definir quién puede acceder al edificio.
- Estableciendo procedimientos de entrada al espacio de trabajo, incluyendo revisiones de temperatura, uso obligatorio de mascarillas y desinfectante de manos
- Limpiando y desinfectando las instalaciones dos veces al día

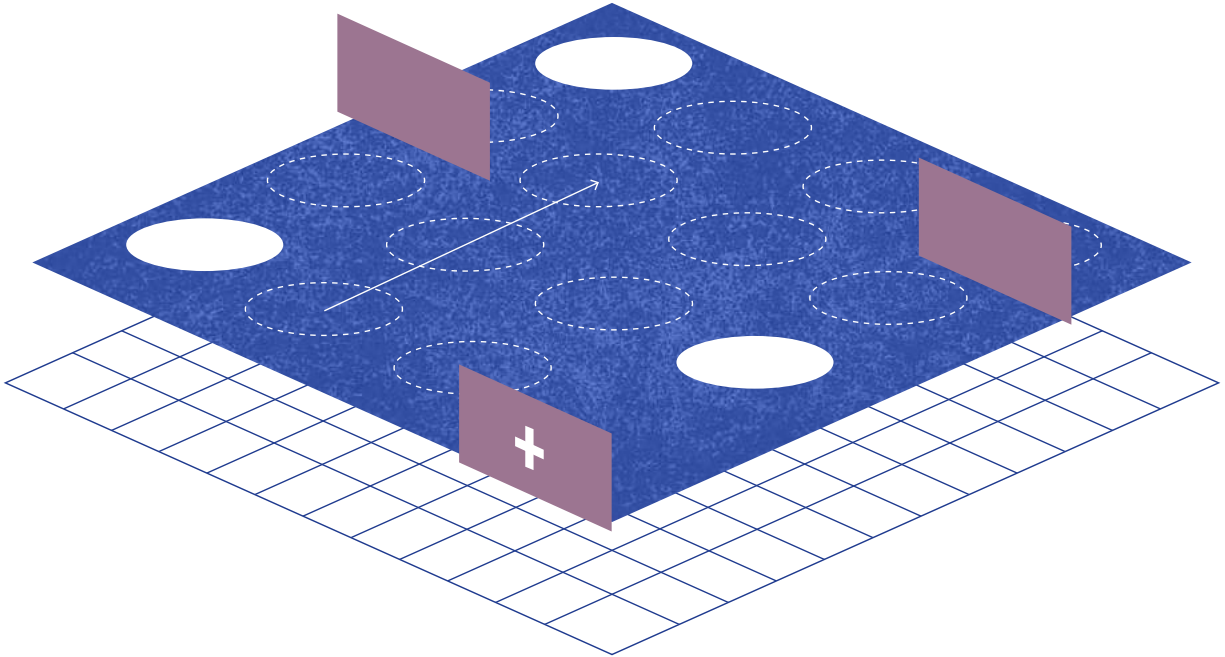


“Nuestra principal prioridad al volver al trabajo en Hong Kong es darle a la gente el apoyo que necesita para mantenerse sana y productiva, tanto si están trabajando en la oficina como en casa. Hasta ahora, nuestros rigurosos protocolos están funcionando y nos sentimos muy optimistas de que se mantendrá así.”

Kartik Shethia, VP de Asia Pacífico, Herman Miller

Empieza a Actuar Ahora

Puesto que las implicaciones a largo plazo del Covid-19 en el espacio de trabajo siguen evolucionando, podemos ayudarle a establecer las primeras prácticas óptimas para ayudar a la gente a volver al espacio de trabajo físico o seguir trabajando desde casa. Presentamos una lista de control que puede ser usada para asegurarse de mantener el bienestar de la gente como máxima prioridad, sin importar dónde esté trabajando. Todas las recomendaciones se basan en las normas del CDC, NIOSH, la OMS, OSHA y otros grupos acreditados.



Cómo Estamos Regresando al Espacio de Trabajo en Hong Kong

- Entienda los desafíos de ayudar a todos a mantenerse conectados y comprometidos.
- Confíe en las herramientas tecnológicas que le mantienen conectado a lo largo del día.
- Asegúrese de que las conversaciones importantes y las decisiones incluyan a todos los miembros del equipo.
- Sea creativo con ideas para socializar digitalmente.
- Repórtese regularmente con los miembros del equipo.
- Establezca indicadores de rendimiento basados en resultados.
- Asegúrese de que todas las personas que trabajan a distancia cuentan con la tecnología y las herramientas de conectividad adecuadas para cumplir con su trabajo de manera eficiente.

Lista de Control de Regreso al Espacio de Trabajo

- Reduzca la interacción entre personas.
- Limite o deje de compartir el escritorio.
- Implemente una rigurosa restricción o régimen de limpieza de escritorios.
- Haga obligatorio para la gente el uso de mascarillas de tela.
- Permita a la gente trabajar desde casa lo más posible.
- Requiera a la gente que se lave las manos.

Estrategias a Largo Plazo

¿Cómo debe ajustar sus estrategias en el espacio de trabajo ante un futuro incierto?

Si bien es fundamental atender las necesidades inmediatas de ayuda a las personas para regresar al espacio de trabajo, es igualmente importante implementar estrategias a largo plazo que ayuden a su empresa y a sus empleados a desarrollarse. Eso significa examinar su enfoque con una óptica multifacética, que incluya métodos de gestión y normas culturales. Aquí presentamos algunos lugares para empezar.

Vincule las Decisiones Interdisciplinarias Acerca de la Gente

Ya sea que se trate de decidir “¿quién regresa primero a trabajar?” o “¿cómo podemos equipar mejor a los equipos distribuidos?” una verdad sale a relucir: nunca antes las decisiones sobre instalaciones, RRHH y TI habían sido tan interdependientes. ¿Es momento de que estas funciones tradicionalmente tan dispares confluyan al amparo de un verdadero Director de Personal? Como mínimo, recomendamos a las organizaciones crear una coordinación más fuerte (por ejemplo, un Comité Directivo o “standups” regulares) entre estos equipos, ya que la interdependencia de estas funciones se acentúa luego del COVID-19.



Adopte la Seguridad y la Casualidad

La creación de grandes lugares de trabajo que mejoren la conectividad del equipo seguirá siendo una de las palancas más poderosas que una organización puede utilizar para lograr una mayor productividad y para atraer y mantener a los mejores talentos. Herman Miller se asoció con Leesman para estudiar el impacto del diseño del espacio de trabajo sobre la experiencia de los empleados. Los resultados agregados de la encuesta a empleados después de un rediseño mostraron un aumento del 25% de acuerdo con la expresión “Mi lugar de trabajo me ayuda a ser más productivo”, y un aumento del 28% de acuerdo con la expresión “Mi lugar de trabajo me da un sentido de comunidad”. Esta dinámica ha sobrevivido a crisis en el pasado (piense en Hong Kong post-SARS), y creemos que continuará siendo verdad una vez que nuestras comunidades comiencen a reconectarse en persona.

En lugar de centrarse en las particiones, el éxito de los futuros espacios de trabajo se entrelaza mejor con características de seguridad que no comprometen la comodidad ni la conectividad del espacio de trabajo. Los ejemplos incluyen:

- 1. Calidad del aire y ventilación mejoradas**
- 2. Mayor limpieza de superficies y materiales a través de un diseño simplificado**
- 3. Reducir al mínimo el número de acciones con alto grado de contacto a través de tecnologías de gestos y control de voz, programación dinámica y servicio a la carta**





“Nuestra comunidad de trabajo es ahora construida con ladrillos más pequeños. Esta crisis está provocando que nuestros espacios se alineen más rápidamente”.

Matthew Stares, VP de Bienes Raíces,
Arquitectura y Desarrollo Global, Herman Miller

Diseñe Espacios Físicos En Torno al Trabajo Virtual

Al salir de esta crisis, su organización podría decidir que tiene sentido mantener algunos equipos trabajando a distancia. Si no lo hace, lo más probable es que sus proveedores y otras partes interesadas externas lo hagan. Esto resultará en menos juntas en persona y más videoconferencias.

La forma ágil en que estamos tomando “video llamadas” en nuestras computadoras portátiles continuará. Muchos serán 1:1, a través de tecnología de juntas virtuales, y no siempre requerirán las salas de videoconferencia dedicadas que muchos de nosotros tenemos actualmente. Más bien, necesitaremos aumentar la disponibilidad de cabinas telefónicas privadas, o paraísos, como las llamamos en Herman Miller. Estas son áreas con privacidad acústica y visual (como Framery) donde la gente puede tomar una video llamada rápida lejos de su escritorio. Mantenido bajo un riguroso programa de limpieza, estas cabinas telefónicas evitan muchos de los dolores de cabeza que la gente está experimentando en casa en estos momentos por los espacios compartidos.

Agilice su Estrategia en el Espacio de Trabajo

Hay un meme que circula actualmente por Internet que dice: “¿Quién dirigió la estrategia digital de su empresa? a) CEO, b) CTO, c) COVID-19.” ¿Puedes adivinar qué respuesta fue marcada? COVID-19 nos está enseñando a todos a ser más ágiles. Como dijo recientemente Bill George, ex CEO y profesor de la Escuela de Negocios de Harvard, “Si estás planeando cambios en los próximos tres años, trata de hacerlos en los próximos tres meses.”

Mientras que este período requerirá (y debería) cambios en las estrategias del espacio de trabajo, creemos que el espacio de trabajo físico continuará jugando un papel decisivo a partir de esta crisis. En un período que se caracterizará por una muy rápida innovación social y tecnológica, tendremos que ser proactivos y centrarnos en el ser humano al abordar nuestra estrategia para el espacio de trabajo.



Consideraciones de Diseño

¿Qué consideraciones de diseño pueden ayudar a la gente a trabajar con seguridad?

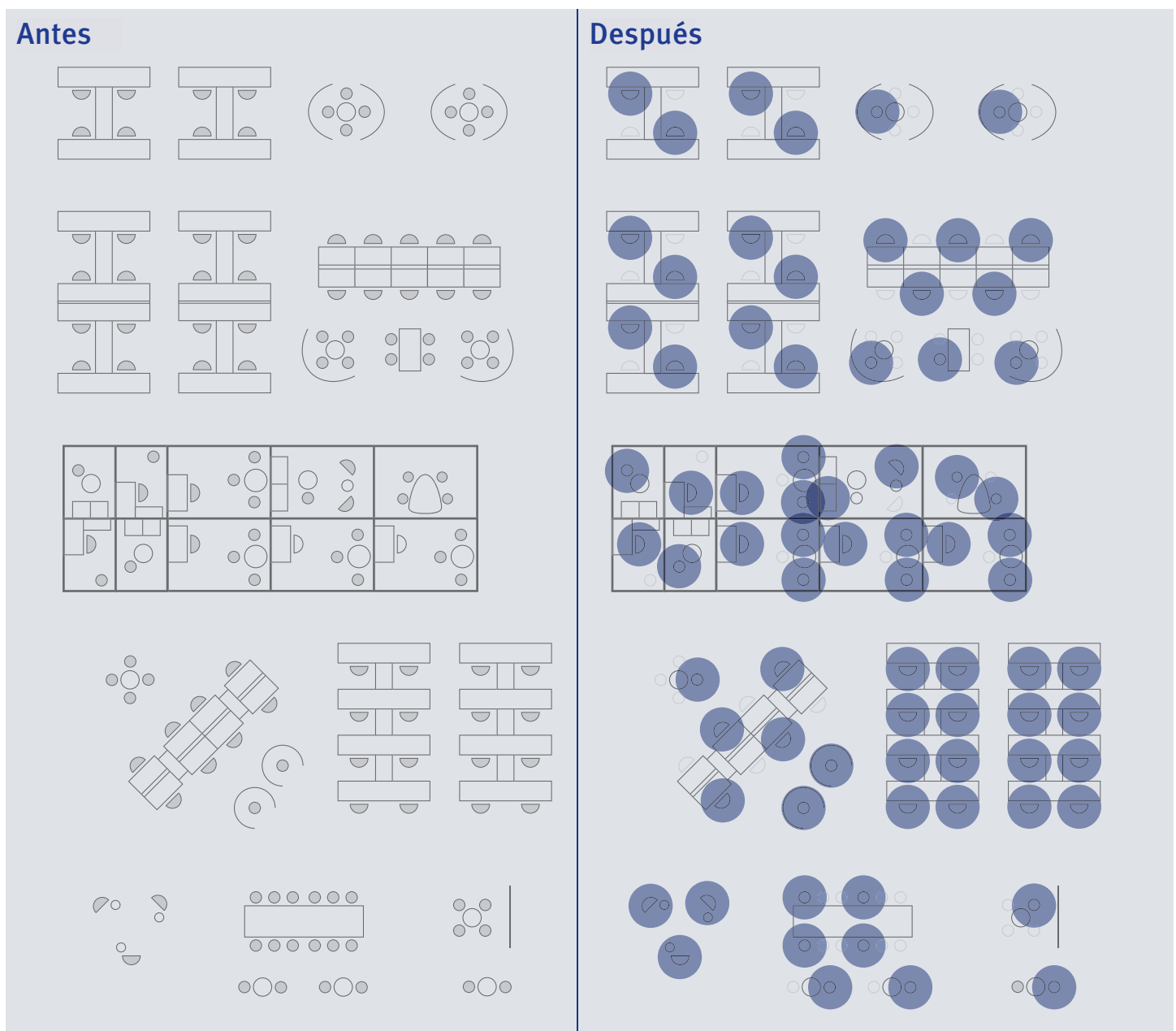
De acuerdo con el CDC, las pautas de distanciamiento físico que todos seguimos cuando nos aventuramos a salir a la tienda se aplican también al espacio de trabajo. Eso significa que debemos permanecer al menos a dos metros o seis pies de distancia en el espacio de trabajo - desde el punto central de cada silla en la oficina o entre las personas. Más aún, debemos asegurarnos de que las personas puedan construir las conexiones que requieran para hacer un trabajo efectivo y mantener un sentido de pertenencia.

Planificando con Escenarios del Espacio de Trabajo

La planificación de escenarios en el lugar de trabajo es una herramienta útil que puede ayudarle a crear una estrategia de regreso al espacio de trabajo por fases para sus empleados. Este enfoque puede ayudarle a definir qué departamentos o equipos podrían volver a la oficina o continuar las prácticas de trabajo desde casa.

Este escenario muestra una reducción de los asientos totales que ayudará a las personas a mantener una distancia física de dos metros mientras trabajan. Convertimos los asientos de las salas de colaboración y de conferencias en puntos de trabajo individuales para que más personas tengan lugares donde trabajar.

● El asiento puede ser ocupado - con diámetro de dos metros o seis pies



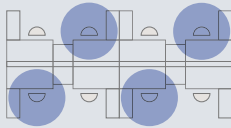
Explore Escenarios de Estaciones de Trabajo

Aunque cada situación será diferente, estos ejemplos de disposición empiezan analizando estudios de proximidad de asientos que le dan opciones a considerar para mantener a las personas a dos metros o seis pies de distancia mientras trabajan. Las siguientes exploraciones incluyen el reingreso escalonado, la reducción de densidad o cambios en los escenarios de orientación de las estaciones de trabajo.

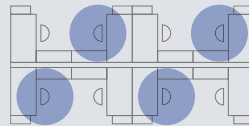
Asignación Escalonada de Escritorios

- Días alternos
- No se comparten los escritorios
- Menor densidad por día

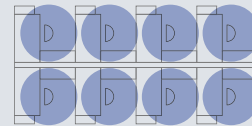
● El asiento puede ser ocupado - con diámetro de dos metros o seis pies



Banca tipo Bench
De 8 a 4 personas



Orientación de Salida Alternativa
De 8 a 4 personas

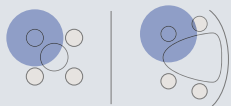


Orientación Hacia el Frente

Ejemplo de Espacio de Colaboración en Área Abierta

- Cambio a un punto flexible de uso mixto
- Espacios alternativos para la videoconferencia

● El asiento puede ser ocupado - con diámetro de dos metros o seis pies



Espacio Colaborativo
Cambiar al punto de trabajo individual
10 a 3 asientos

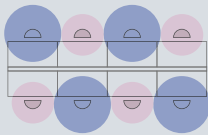
Un Escenario de Estación de Trabajo del Cliente

Estos son escenarios que creamos para una compañía bancaria. Diagramamos asignaciones escalonadas de escritorio y comparamos esa opción contra cambios físicos de mobiliario. El primer escenario proporciona una solución rápida y sin costo alguno. El segundo está siendo considerado para la estrategia a largo plazo.

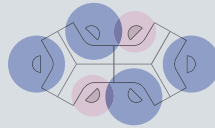
Escenario de Asignación Escalonada de Escritorios

- Días alternos
- No se comparten los escritorios
- Menor densidad por día

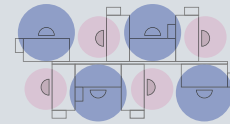
● Usuario Día 1 ● Usuario Día 2



Banca tipo Bench
De 8 a 4 personas



Disposición 120
De 6 a 4 personas

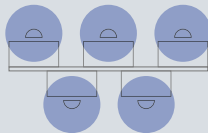


Orientación Alternada
De 8 a 4 personas

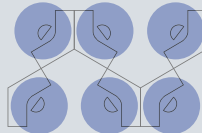
Escenario de Asignación de Escritorio Dedicado

● Usuario Diario Dedicado

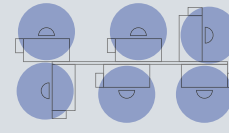
- Se requieren ajustes de mobiliario
- No se comparten los escritorios
- Aumento de densidad por día



Banca tipo Bench
5 personas



Disposición 120
6 personas



Orientación Alternada
De 8 a 6 personas

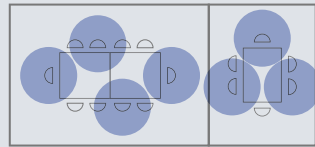
Aproveche al Máximo sus Salas de Juntas

Dada la necesidad de mantener a la gente separada a dos metros o seis pies, muchas organizaciones están teniendo la mayoría de sus juntas de manera virtual. Esta es una tendencia que veremos extenderse más allá de la crisis actual, así que es inteligente considerar cómo podría utilizar o readaptar esas salas para su uso en adelante. Estas son algunas sugerencias:

- Reduzca la ocupación de los espacios cerrados.
- Aumente la frecuencia de limpieza de los espacios compartidos de alta rotación a lo largo del día.
- Aproveche las herramientas de Programación de Salas en línea.
- Cambie el uso de la sala de juntas a escritorios individuales para compensar la densidad perdida en el resto de la superficie.
- Considere formas de mejorar el flujo de aire para mejorar la calidad del mismo.

Reduzca la Ocupación de Espacios Cerrados

- Sin cambios en el mobiliario
- Puede requerir el almacenamiento de sillas



Sala de Juntas A
De 10 asientos a 4 asientos

Sala de Juntas B
De 6 asientos a 3 asientos

- El asiento puede ser ocupado - con diámetro de dos metros o seis pies



Protocolo de Limpieza Programada
Entre cada junta

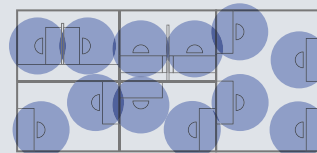
Aplicaciones alternativas

- Se requieren ajustes de mobiliario
- Aumento de la densidad de piso por día



Salas de Juntas Existentes

- El asiento puede ser ocupado - con diámetro de dos metros o seis pies

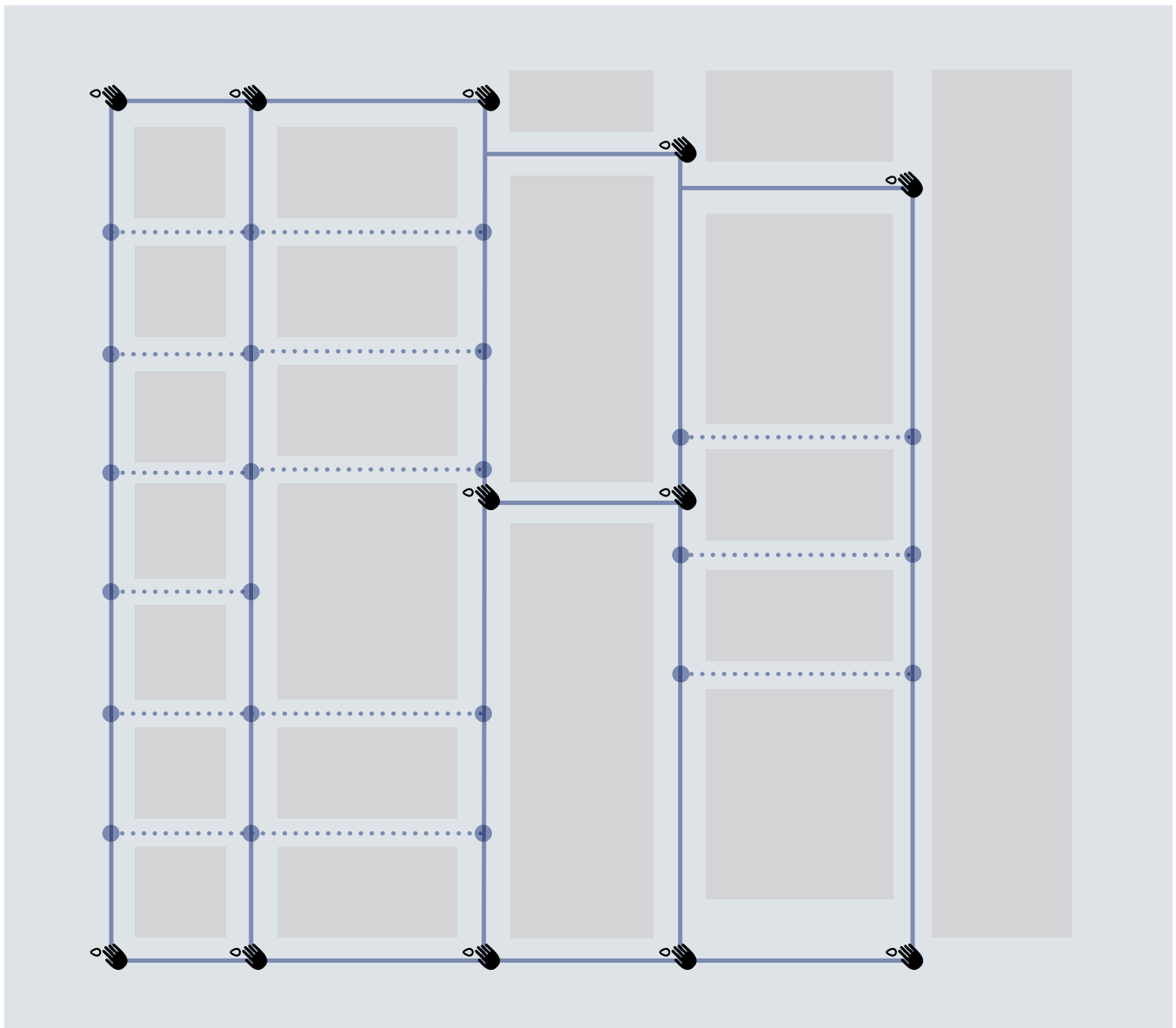


Convertir a Puntos de Trabajo
Prospección de 12 asientos

Dé Prioridad al Espacio de Circulación y Estaciones de Desinfección

Además de asegurarse de que todos tengan desinfectante de manos y superficies en sus escritorios, instalar estaciones de desinfección y lavamanos será fundamental cuando su personal regrese al espacio de trabajo. Considere la posibilidad de dedicar algunas de sus salas de juntas menos utilizadas a la desinfección. Además, evalúe cuantitativamente su espacio de circulación. Para ello, realice un análisis de visibilidad utilizando la sintaxis espacial para detectar las ubicaciones óptimas para las estaciones de desinfección e identificar los pasillos menos transitados para reorientar el flujo de tráfico.

Estaciones de Desinfección



Escenario de la Sala de Desinfección de Un Cliente

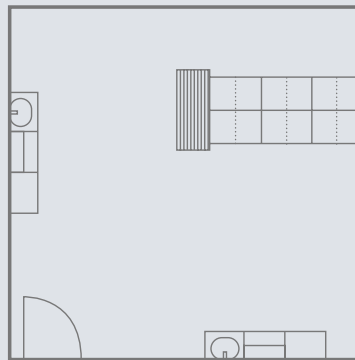
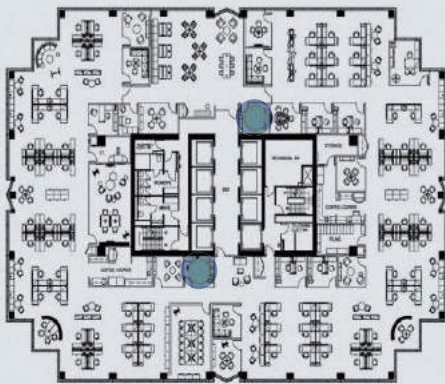
En este ejemplo, exploramos lo que sucedería si un cliente convirtiera las salas de juntas en espacios de desinfección. Éstos incluyen casilleros, lavabos y bancas, ubicándose en las entradas y salidas de los edificios.

Convierta las Salas de Juntas en Espacios de Desinfección y Almacenamiento

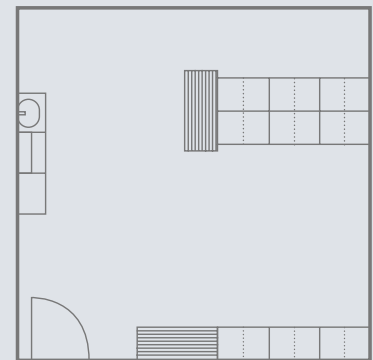
- Casilleros para guardar antes de entrar o salir
- Opciones de la estación de desinfección
- Asientos de banca

Zonas de Desinfección

- Cerca de la entrada del edificio o del vestíbulo del elevador



Sala Opción A
1 estación de desinfección y casilleros



Sala Opción B
2 estaciones de desinfección y casilleros

En la superficie

La creación de límites físicos y percibidos en su espacio será decisiva para mantener la tranquilidad y la seguridad del personal al volver al trabajo. No obstante, tenga en cuenta que los límites, las superficies y los antimicrobianos no son necesariamente eficaces, aunque pueden hacer que las personas se sientan psicológicamente más tranquilas.

Según el *New England Journal of Medicine*, “el virus puede vivir en las superficies durante días, y puede flotar durante tres horas en el aire, esperando a infectar a la gente que lo respire”. Más aún, “El nuevo coronavirus también puede sobrevivir hasta tres días sobre plástico y acero inoxidable... en tejidos porosos durante 24 horas”.

Son muchas las superficies de un edificio que no son antimicrobianas, como las perillas de las puertas, etc. Los procedimientos de limpieza adicionales (similares a los de un hospital), un aumento en el flujo de aire, el uso de mascarillas y el rastreo de pruebas/contactos probablemente influirán significativamente en la mitigación del riesgo.



Utilice los Datos para Orientar las Decisiones en el Espacio de Trabajo

Los datos de utilización del espacio constituyen una de sus herramientas más útiles a la hora de decidir quién debe regresar al espacio de trabajo y cómo debe reasignar el espacio. Si aún no está recabando datos de utilización, considere la posibilidad de recurrir a una herramienta como Live Platform. Se trata de un sistema de oficina inteligente que utiliza sensores para recopilar datos en tiempo real sobre cómo y cuándo su personal está utilizando el espacio de trabajo.

Recientemente aprovechamos datos de utilización para ayudar a una organización a diseñar los posibles cambios en su oficina después de COVID-19. Esto se tradujo en la reducción de estaciones de trabajo individuales, adaptaciones para el distanciamiento físico, salas de juntas con nuevo propósito, la incorporación de estaciones de desinfección y un incremento del número de cabinas telefónicas.



Cómo Pueden Ayudar los Datos

Planifique y Regrese por Etapas al Espacio de Trabajo por el Distanciamiento Físico

Utilice los datos y parámetros previos al COVID-19 para orientar e informar la planificación del lugar de trabajo.

Recalibre la Estrategia de Asientos no Asignados

Utilice los datos y referencias previas al COVID-19 para dirigir e informar las estrategias.

Diseñe Escenarios de Bienes Inmuebles

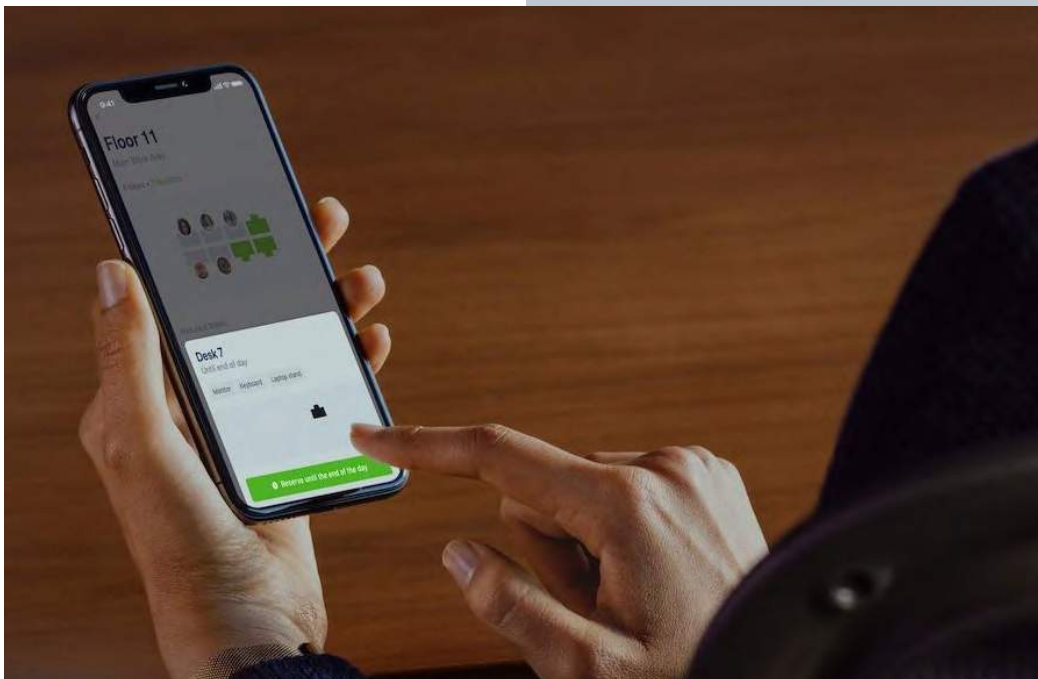
Analice los datos de utilización por campus, instalación, piso, espacio, y zonas.

Apoye a los Empleados con Registros de Escritorio

Implemente un sistema de reservaciones de escritorio inteligente que indique cuando los escritorios estén disponibles para su uso.

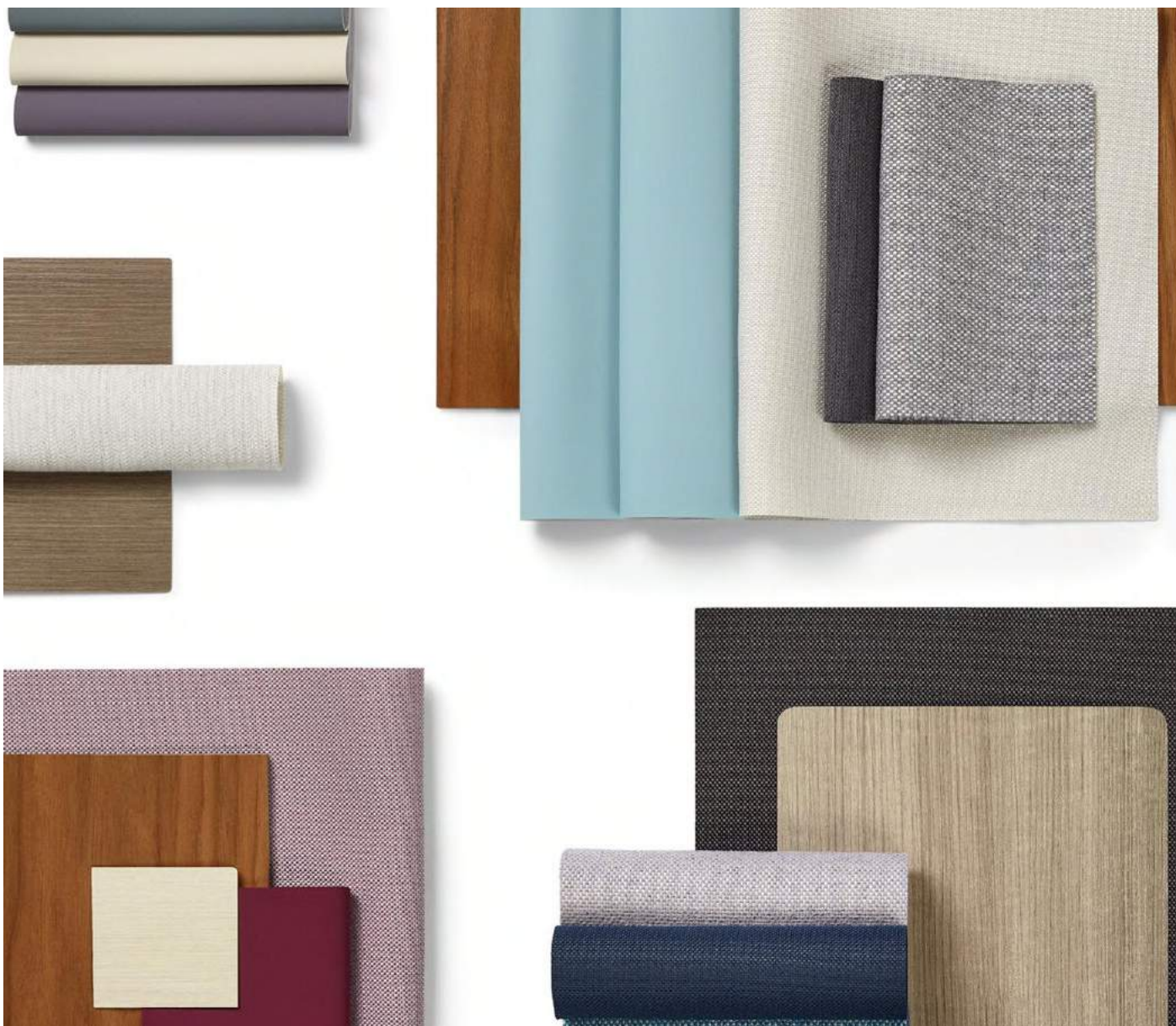
Apoye las Iniciativas de Gestión del Cambio

Utilice los datos para informar sobre estrategias de evolución y cambios en el espacio de trabajo.



Los Materiales Son Importantes

La creación de límites físicos y percibidos en su espacio será decisiva. Integrar materiales y acabados que ayuden a la gente mantenerse a salvo debería ser la prioridad al actualizar su espacio de trabajo. Al diseñar nuevos espacios o reemplazar mobiliario, considere la facilidad para limpiar el material, y si el material será de alto contacto. Entre los buenos ejemplos se incluyen materiales recubiertos, poliuretano o silicona, o tejidos lavables con cloro.

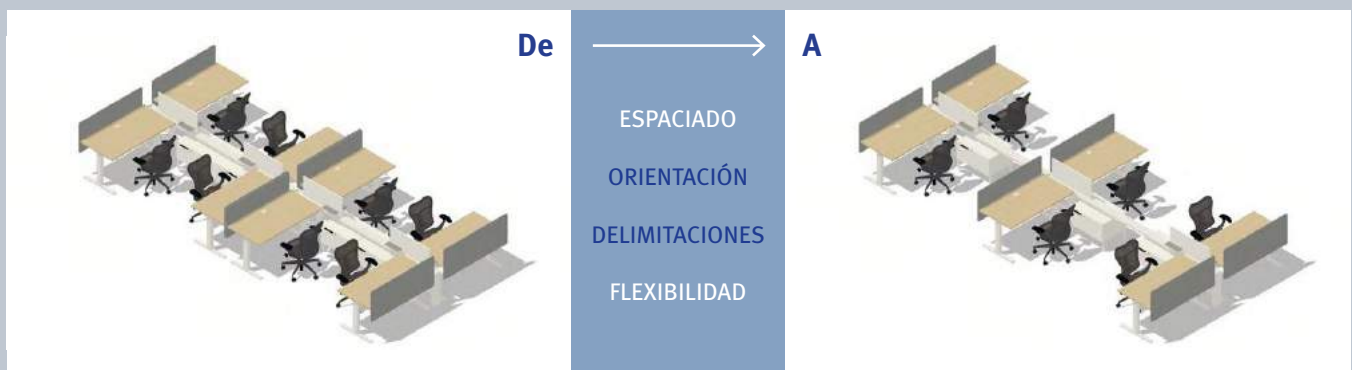


Generadores de Ideas de Aplicaciones

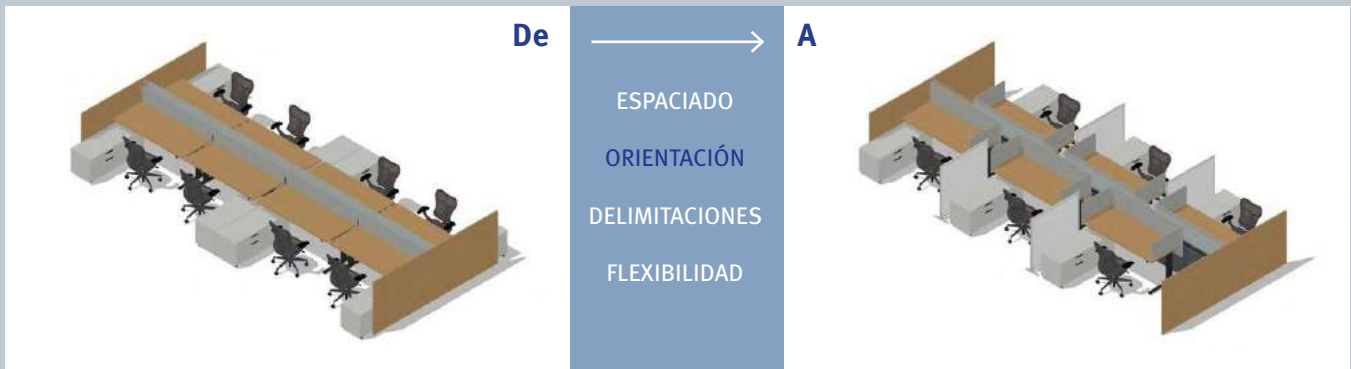
¿Qué tipo ajustes a la distribución de la planta puede llevar a cabo para promover el distanciamiento físico?

Si bien los cambios en su entorno no pueden mantener a la gente completamente protegida de la infección (¡un cambio de comportamiento es la clave!), este es un gran punto de inicio. Haciendo algunos ajustes básicos al espaciado, la orientación, las delimitaciones y la flexibilidad de su superficie, puede motivar a la gente a mantener una distancia física razonable entre sí. En esta sección exploraremos cómo se ven esos ajustes en las configuraciones de escritorio, banca, puntos de trabajo individuales, colaborativos y adyacentes. Se dará cuenta que algunas de nuestras aplicaciones incluyen mamparas. Queremos recalcar una vez más que no queda claro si éstas evitan la propagación de la infección. Sin embargo, pudieran ofrecer algún nivel de tranquilidad psicológica a las personas que utilizan un espacio.

Configuraciones de Escritorio



Configuraciones de Banca



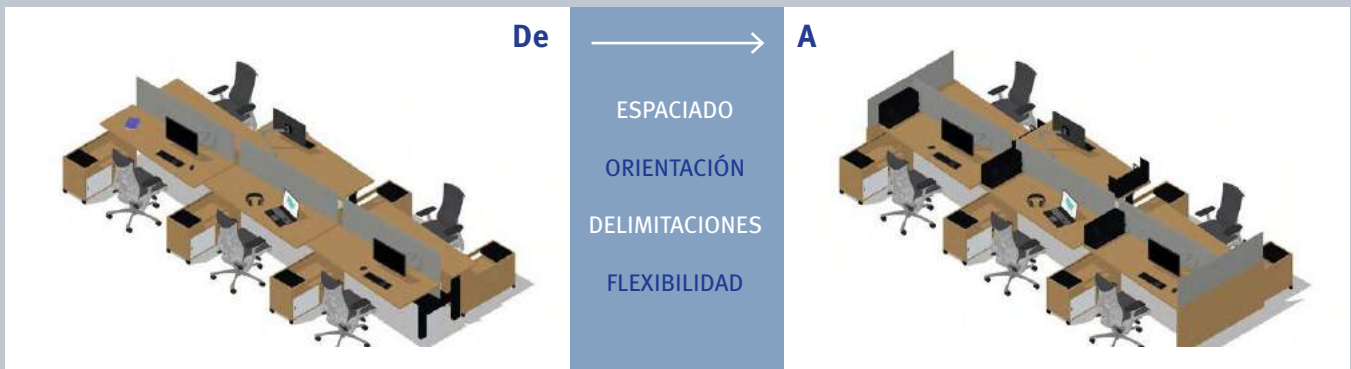
Qué Cambio

- Se incrementó el espacio entre asientos / escritorios alternados
- Se añadieron mamparas delimitadoras



Qué Cambio







- Se añadieron paneles de galería para delimitar la circulación
- Se añadieron cubos de almacenamiento para aumentar los límites



Qué Cambio

- Se removieron dos escritorios
- Se incrementó el espacio entre asientos a 2 m (6')

Configuraciones de Escritorio

	<p style="text-align: center;">→</p> <p>De → A</p> <p>ESPACIADO</p> <p>ORIENTACIÓN</p> <p>DELIMITACIONES</p> <p>FLEXIBILIDAD</p>	
	<p style="text-align: center;">→</p> <p>De → A</p> <p>ESPACIADO</p> <p>ORIENTACIÓN</p> <p>DELIMITACIONES</p> <p>FLEXIBILIDAD</p>	
	<p style="text-align: center;">→</p> <p>De → A</p> <p>ESPACIADO</p> <p>ORIENTACIÓN</p> <p>DELIMITACIONES</p> <p>FLEXIBILIDAD</p>	

Mantenga La Distancia Sugerida de 2 metros o 6 pies

De manera similar a las estaciones de trabajo y las áreas de conferencia, los espacio de colaboración deben seguir guardando la distancia de dos metros o seis pies entre los compañeros de trabajo.

Retire los Artículos Innecesarios

Al retirar elementos como cojines y accesorios, se reducirá el número de superficies que tocar y limpiar.

Reorganice los Productos Duraderos

Para los espacio de colaboración con materiales menos lavables, sugerimos reutilizar productos de otra área para una solución temporal. Por ejemplo, considere la posibilidad de utilizar el mobiliario de la cafetería para reemplazar un entorno auxiliar menos lavable.

Configuraciones de Puntos de Trabajo Individuales



Prospecto
Configuración 1

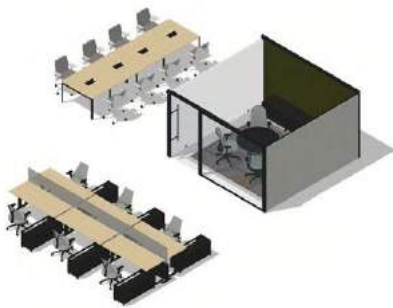





Prospecto
Configuración 2



Panorama de Oficina Pública

Adyacentes

	<p>De → A</p> <p>ESPACIADO ORIENTACIÓN DELIMITACIONES FLEXIBILIDAD</p>	
---	---	--

	<p>De → A</p> <p>ESPACIADO ORIENTACIÓN DELIMITACIONES FLEXIBILIDAD</p>	
--	--	---

¿Qué Sigue?

Aunque debemos tomar medidas inmediatas para ayudarnos a superar esta crisis, es posible que haya más alteraciones ambientales, económicas y culturales en nuestro futuro. ¿Cómo podemos combinar lo que sabemos sobre la experiencia laboral con lo que aprenderemos de esta crisis en desarrollo -y nuestra respuesta- para que nos ayude a enfrentarnos con confianza a este futuro impredecible que se nos presenta? Necesitamos pensar más allá de soluciones inmediatas y considerar nuevas maneras de comprometernos con los demás. Esta es una excelente oportunidad para reevaluar nuestras conciencias y dar forma a un nuevo y prometedor mundo juntos.

Herman Miller posee una capacidad única para ver el futuro a largo plazo y ayudarle a afrontar los cambios inesperados con confianza. Tenemos más de 50 años de investigación y comprensión de las necesidades y comportamientos humanos sobre los que nos apoyamos, y estamos aprendiendo cosas nuevas todos los días. También creemos que, como personas, es nuestro deber cuidarnos los unos a los otros, tanto ahora como en el futuro. Independientemente de los cambios a los que nos enfrentemos, los mejores desenlaces vendrán de un enfoque coordinado y colaborativo.

Para obtener mayor información sobre el trabajo y el espacio de trabajo, visite hermanmiller.com/research/. Si desea descubrir ideas útiles para manejar su espacio de trabajo durante la crisis actual, visite hermanmiller.com/covid-19/.

